

Bruksanvisning

Fjärås vickplogar 155–225

(Utgåva: 2021-09-29)

Innehållsförteckning

Om handboken	3
Garantiåtagande	3
Säkerhet	3
Montering	4
Flytläge & Pendling	4
Stödskor	4
El-ventil	4
Chockventil	4
Handhavande & Underhåll	5
Slitskär – Byte	5
Reservdelslista	6

Om handboken

Starke Arvid AB har som policy att tillverka pålitliga produkter av hög kvalitet. Under utveckling av produkterna kan ändringar och förbättringar göras för att ytterligare öka kvaliteten. Det kan därför förekomma avvikelser av utrustningen som beskrivs i denna instruktionsbok.

Denna instruktionsbok beskriver allmänt hur produkten monteras och används och avbildar inte en specifik produkt.

Starke Arvid AB tar inte ansvar för installationen av produkten på fordonet, inte heller för eventuella följdskador eller personskador som kan orsakas av installationen.

All information i denna instruktionsbok var korrekt vid tiden för tryckning.

Fabriksgaranti

Starke Arvid lämnar 12 månaders fabriksgaranti från inköpsdatum. Fabriksgarantin täcker ersättning för felaktigt material eller tillverkningsfel.

Innan något garantiarbete påbörjas skall Starke Arvid AB kontaktas för instruktioner. Reklamationsrapport skickas vid behov och ska fyllas i för att ersättning ska utbetalas.

Garantin täcker inte skador som orsakats av bristfälligt underhåll, felaktig installation eller användning.

Säkerhet

Innan monteringen påbörjas. Kontrollera att allt material har levererats enligt följesedeln.

Läs noggrant igenom denna instruktionsbok. Den innehåller nödvändig information för installation, användning och underhåll. Vid korrespondens, beställning av reservdelar etc. Ange alltid produktens typ- och serienummer. Dessa uppgifter finns på plogens typlåt.

Förberedelse före montering

Traktorn skall stå plant, motorn avstängd och handbromsen åtdragen.

Varning för kropps- och klämskador

Under monteringen får ingen obehörig vistas inom monteringsområdet, för undvikande av kropps- och klämskador.

Montering

Vid montering av **FJÄRÅSPLOGEN**, se till att plogfästet är ordentligt monterat på fordonet och att inga slangar kommit i kläm.

Alla plogar är förberedda för att kunna pendla. För att ändra från fast läge till pendling, krävs distanser som placeras i de avlånga hålen på redskapsfästet, varefter bultarna dras ordentligt.

Stödskor finns som extra tillbehör.

Elventil, finns också som extra tillbehör 12 V eller 24 V och behövs på fordon med enbart ett dubbelverkande hydrauluttag.

Diagonal-ventil, är också tillbehör. Den fungerar som 2 stycken elventiler, där den ena ventilen skiftar oljan mellan cylindrarna. Du kan alltså köra plogen som ett diagonalblad.

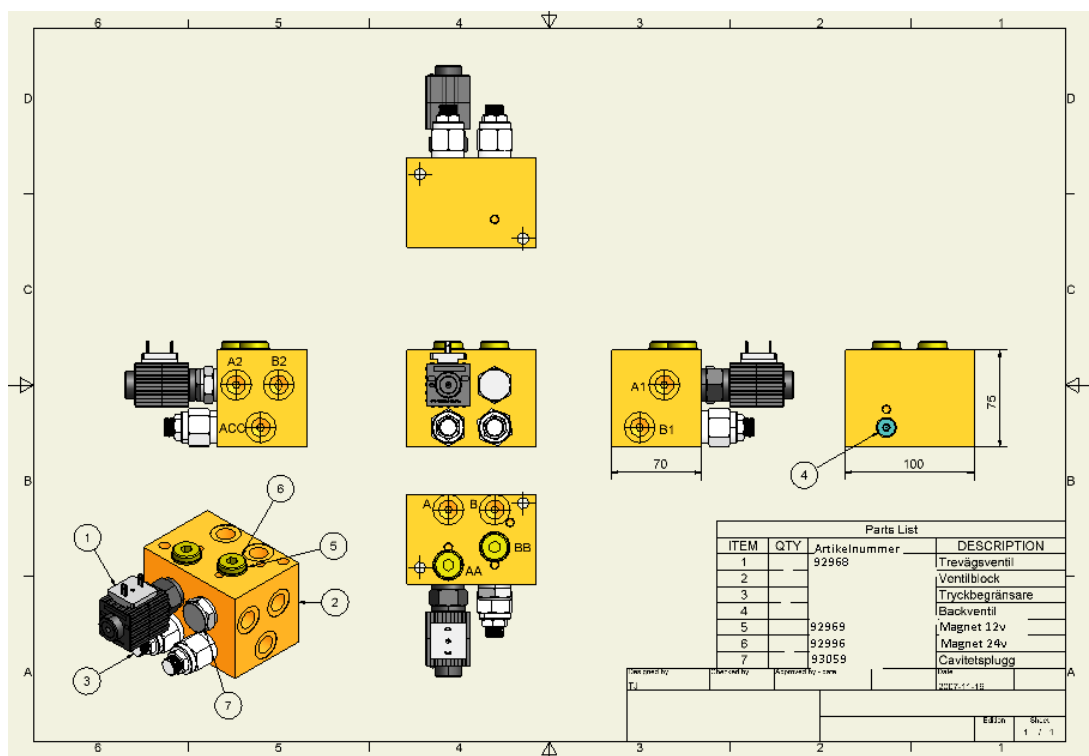
Chockventil kan fås som tillbehör på de mindre plogarna. Tänk på att handskas varsamt med tryckbehållaren och rör aldrig slangar eller kopplingar när fordonet är i arbete. Behållaren har ett tryck om 10 bar.

Handhavande & Underhåll

För bästa livslängd och säkerhet är underhållet av största vikt. Tänk därför på att regelbundet smörja mittleden och cylinderöron. Kontrollera med jämna mellanrum att hydraulslangar och kopplingar är oskadda och byt vid behov. Kontrollera också att alla bultar mellan plog och anpassningsfäste är ordentligt dragna.

Tänk på att vända eller byta slitskären i tid, så att inte skärhållarna tar skada. Observera att slitskären vid vändning skall byta sida, dvs. höger till vänster och vice versa.

Fjärås Vikplog 155-225



Reservdelista Fjärås Vikplog

Pos.	Typbetäckning Benämning	Vp155 Art.nr	Vp175 Art.nr	Vp205 Art.nr	VP225 Art.nr
1	Mittled liten VP	45-100000	45-100000	45-100000	45-100000
1	Mittled liten VP Dubbelpendling	45-150000	45-150000	45-150000	45-150000
2	Plogsats kpl	45-80102	45-80203	45-80204	45-80205
	Plogblad KPL H				
	Plogblad KPL V				
	Dekal triangel orange 120x120x170				
	Dekal FJÄRÅS ca 330x110 mm				
	Dekal Klämrisk ca 60x70 mm				
	Plogskärsfäste H				
	Plogskärsfäste V				
	M6S 16x75 Fzb				
	M6M M16 Nyloc				
3	Plogskärsfäste H	45-80162	45-80164	45-80166	45-80168
	Plogskärsfäste H				
	M6S 16x75 Fzb				
	M6M M16 Nyloc				
4	Plogskärsfäste V	45-80163	45-80165	45-80167	45-80169
	Plogskärsfäste V				
	M6S 16x75 Fzb				
	M6M M16 Nyloc				
5	Slitskär	45-80004	45-80001	45-80002	45-80003
	Slitskär				
	Brytplåt				
	Bult KH 16x45				
	M6M M16 Nyloc				
5	Slitskär gummi	45-80011	45-80012	45-80206	45-80207
	Slitskär gummi				
	Bricka Gummiskär				
	BULT KH 16x70				
	M6M M16 Nyloc				
6	Brytplåt	45-300040	45-300040	45-300040	45-300040
7	Bult KH 16x45	92526	92526	92526	92526
8	Mittaxel kpl	45-80208	45-80208	45-80208	45-80208
	Mittaxel VP				
	MC6S M8x25 FZB				
9	Mittgummi kpl	45-80209	45-80209	45-80209	45-80209
	Mittgummi VP 155-225				
	M6S 6x16 Fzb				
	M6M M6 Nylock Fzb				
	BRB 6,4x25x1,5 fzb				

Pos.	Typbetäckning Benämning	Vp155 Art.nr	Vp175 Art.nr	Vp205 Art.nr	VP225 Art.nr
10	Stödsko/par 155-225	45-80170	45-80170	45-80170	45-80170
	Bricka stödsko (fästplatta stödsko)				
	Stödsko 155-225 stödskohållare				
	Stödsko, inkl axel				
	Låspinne 57mm D8 D-form				
	M6S 12x50 Fzb				
	M6M M12 Nyl Fzb				
	BRB 13x24x2,5 FZB				
11	Bricka stödsko (fästplatta)	45-351-3	45-351-3	45-351-3	45-351-3
12	Stödsko 155-225 stödskohållare	45-351000	45-351000	45-351000	45-351000
13	Stödsko, inkl axel	45-200106	45-200106	45-200106	45-200106
14	Låspinne 57mm D8 D-form	92557	92557	92557	92557
15	Slangpkt Cylindrar	46-69000	46-69000	46-69000	46-69000
16	Magnet 12V (fyrkantig)	Före feb -15 92969	Före feb -15 92969	Före feb -15 92969	Före feb -15 92969
16	Magnetspole 12V (rund)	93418	93418	93418	93418
17	Ventil 3-vägs	Före feb-15 92968	Före feb-15 92968	Före feb-15 92968	Före feb-15 92968
17	Ventil, 3-vägs	93417	93417	93417	93417
18	Ventilblock, chock utan elventil	45-80171	45-80171	45-80171	45-80171
	Ventilblock, chock utan elventil				
	M6M M8 Nyloc				
	MC6S 8x90 FZB				
18	Elventil kpl, monterat block	46-80013	46-80013	46-80013	46-80013
	Ventilblock VP, E med elventil				
	Kabelkontakt 2p + jord till elventil				
19	Klammer E95	92622	92622	92622	92622
	M6S 8x25 FZB				
	BRB 8,4x16x1,6 fzb				
20	Acc. Tank liten VP	92870	92870	92870	92870
21	Cylinder DVCH 50x32x317,5	92896	92896	92896	92896
22	Packningssats 50/32 Cylinder	92997	92997	92997	92997
23	Sprint cylinder	46-100015	46-100015	46-100015	46-100015
24	Ringsprint D6	92545	92545	92545	92545
25	Fjäderben lilla (1 st)	45-80173	45-80173	45-80173	45-80173
	Fjäderben lilla VP				
	M6S 16x75 Fzb				
	M6M M16 Nyloc				
	M6M M24 Nyloc Fzb				
26	Fjäder VP T=10mm VP	93291	93291	93291	93291
27	Bricka/gummi D=65	93583	93583	93583	93583
28	Bricka fjäderben	46-200103	46-200103	46-200103	46-200103

